

Sagrada Família

Associació de Veïns i Veïnes



UN NOU EQUIPAMENT PEL BARRI



50 ANYS
FENT BARRI

Associació de
Veïns i Veïnes
Sagrada Família

Imatge del projecte bàsic, autors (UTE) Pedro García Hernández, Marco Mosca Sivila i Albert Chavarria Ejarque

EL FUTUR CENTRE DE SERVEIS SOCIALS A L'ILLA MYRURGIA

Coques de Perafita
FORN FRANQUESA
DES DE 1952

COQUES ESPECIALS
TORRONS ARTESANS
NEULES
TORTELL DE REIS
#dolçNadal

fes el teu
ENCÀRREC

BARCELONA | Avda. Gaudí, 45-47 | T. 93 436 64 50 | www.coquesdeperafita.com



Vedruna
Immaculada
Barcelona

G/DOS DE MAIG 249

932463200-639010992

VEDRUNAIMMACULADABGN@VEDRUNA.CAT

#LA TEVA ESCOLA
#ESCOLA PROPERA
#ESCOLA OBERTA
#ESCOLA INCLUSIVA
#ESCOLA AMB VALORS
#INTENSAMENT

editorial

Evolucionem: una associació veïnal clàssica, però oberta a col·laborar amb altres entitats del barri

Prenem com a document base per a començar a reflexionar i prendre decisions un **extracte** de l'article del periodista **Gabriel González** publicat a **totbarcelona** el 10 d'octubre d'enguany sota el títol:

Les associacions veïnals clàssiques s'obren als nous moviments de barri:

L'aparició de nous col·lectius ha fet repensar el model de les entitats pioneres en la defensa dels habitants de Barcelona

*Començaven els anys 70 i la dictadura seguia a ple rendiment. En aquest context naixien les associacions de veïns, que es van començar a agrupar per aconseguir condicions dignes de vida. Algunes, fins i tot, de manera il·legal o amb traves burocràtiques per tot arreu. Ara, més de 50 anys després, el moviment veïnal és radicalment diferent. **Les associacions clàssiques ja no estan soles en la lluita, comparteixen espai amb altres col·lectius, comandats la majoria per gent jove, que tenen objectius semblants però maneres de fer diferents.***

*A l'aparició d'aquests nous grups, cal sumar-li un **problema de renovació generacional** que pateixen gairebé totes les associacions de veïns. Conscients d'aquesta problemàtica, en l'últim editorial de la revista Carrer, la **Federació d'Associacions de Veïns de Barcelona (FAVB)** demanava als seus associats **"generar confluències amb persones i moviments que treballen als nostres barri i no estan integrades a l'associació"**.*

Les associacions noten la manca de relleu generacional

*Les dades corroboren les sensacions que hi ha dins del moviment veïnal. Una enquesta de la revista Carrer publicada aquest any xifra en 103 el total d'associacions federades a la FAVB. I les xifres no poden ser més conculcents: **més de la meitat de les entitats tenen menys de 200 socis i només 5 superen els 600, o el que és el mateix, un 4,8% del total.** Hi ha doncs "hi ha un perill greu" de desaparició.*

*Tot i aquestes xifres, encara hi ha **28.863 persones** que escolten les associacions veïnals més clàssiques (AVV) per lluitar pels seus barris. El problema, però, és que la mitjana d'edat és força elevada i cada cop costa més el relleu generacional. I d'aquesta qüestió se n'escapen molt pocs. **Des de la FAVB asseguren que algunes associacions han aconseguit un canvi de junta, però certifiquen que hi ha moltes entitats en què costa molt fer la transició.***

*Els implicats veuen moltes derivades que expliquen la manca de relleu generacional; resumint: **"l'Ajuntament posa moltes***

traves", "hem de fer molts papers per demanar espais o subvencions", "la gent té interès a implicar-se, però que sigui un treball de moltes hores, molt dur i feixuc, els desincentiva".

Cal adaptar-se a l'aparició d'altres moviments

*Mirant la trajectòria d'aquest moviment, lluny queden aquells anys 70 o 80 en què es van aconseguir grans fites. Tanmateix, tot i el mal moment que travessen algunes d'aquestes entitats, **"quan un veï té problemes acudeix a l'associació de veïns del barri i aquest fet encara les fa fonamentals"**. Tot i això, l'aparició de nous moviments, afegeixo entitats, canvia, sens dubte, el taulell de joc; sembla però que tot s'encamina cap a la unió de forces...*

Nous col·lectius són presents i conviuen amb l'associació de veïns tradicional;** pensem que **una de les claus de l'entitat hauria de ser el treball conjunt amb la resta.** Ara bé, **el més important és sostenir una estructura, i el que et dona credibilitat és fer activitats...

Lluitar de manera organitzada

*Les associacions de veïns estan lluny del seu moment més àlgid. Però saben què han de fer. El consell seria **"practicar una política oberta a la resta d'entitats i parlar de tu amb la gent jove, que té altres objectius i maneres de treballar"**, ser positius i no competitius. Concloent, **"el barri està implicat d'altres formes, però segueix havent molta militància i hem d'estar units"**. Al final, és el que toca; perquè, tal com diu la veu de l'experiència, **"ens vam organitzar perquè tots vivíem en un mateix territori i això és fonamental mantenir-ho"**.*

FONT PERIODÍSTICA:

<https://www.totbarcelona.cat/societat/associacions-veïnals-clàssiques-obren-resta-entitats-barri-246120/>

EL CAMÍ DONCS RESTA OBERT I POTSER JA L'HEM COMENÇAT A RECÓRRER:

En casos de desnonaments en que hem intervingut ens hem posat en contacte i col·laborat amb el Sindicat de Llogateres i amb la PAH, recentment hem mantingut una reunió amb la Junta de l'Ateneu per tal de cercar punts d'aproximació i unificar esforços, i tenim el projecte ja emparaulat de retrobar-nos aviat amb els joves del barri per tal de recuperar antigues relacions i endegar projectes en comú...

sumari

URBANISME, MOBILITAT I HABITATGE

- Centre dels Serveis Socials a l'illa Myrurgia | 5
- Coordinadora d'Associacions de Veïns de l'Eixample | 8

MEDI AMBIENT

- Comunitats energètiques | 12

SALUT

- Què passa a Madrid? | 19

SERVEI A LES PERSONES I CULTURA

- Viure l'entorn: D'un barri a cara descoberta | 20
- Faula del nen d'ulls foscos | 20
- XXIII Certamen Literari | 22

Una vegada hagi llegit aquest Diari no el llencis; dóna'l a un altre veï.

equip

Edita: Associació Veïns i Veïnes de la Sagrada Família · Ateneu El Poblet C/ Nàpols, 268-270, 08025 · 93 459 31 64 · avvsagrada@gmail.com · www.avvsagradafamilia.net · Horari d'atenció al públic: de 18 a 20 h (de dilluns a dijous) · Publicitat: Cristina · 692 60 12 63 · Imprimeix i produeix: DBcoop sccl · db@dbcoop.cat · Telèfon 93 242 01 99 · www.dbcoop.cat · Dipòsit legal: B-41214-1995.



U.E. GAUDÍ

ESCOLA DE BÀSQUET

28€
al mes

FORMEM EN VALORS

MONITORS TITULATS I AMB EXPERIÈNCIA

Dinàmiques de joc. Pilotes i cistelles adaptades

Incorporació posterior als equips federats

NENS I NENES DE 4 A 12 ANYS
(grups per edats)

www.uegaudi.com
646 157 554

Horaris: dilluns i dimecres de 17.30 a 18.30

Pista esportiva: C/ St. Antoni M^a Claret, 146 (entre Marina i Lepant)

Ajuntament de Barcelona
Districte de l'Eixample

Us desitgem un bon Nadal



Diumenge, dilluns i dijous de 12 a 23h
Divendres i dissabte de 12 a 24h.
Dimarts 12 a 17h. / Dimecres tancat

c/ Nàpols, 272 · pollos.com · 607 350 289 · 

NOTA IMPORTANT A TOTES/S LES SÒCIES I ELS SOCIS DE L'ASSOCIACIÓ

La nostra Associació no se'n lliura tampoc de l'ús fraudulent del nostre nom i els nostres elements d'identificació per a difondre missatges i sol·licituds amb les que no tenim res a veure.

Sorprendentment ens arriba un e-mail de l'Ajuntament que reproduïm, il·lustrat a més a més amb els nostres logos (no inclosos).

No ha existit mai aquesta Comissió; no s'ha fet mai aquesta convocatòria ni l'entitat ha distribuït cap mena de fulletons als veïns/es...

Dins de l'Associació, no hi ha constància de l'esmentada proposta, ni debat ni

votació...

Lògicament, hem procedit a denunciar el fet a la Ponència de Nomenclàtor de l'Ajuntament; transcrivim el text de l'e-mail de resposta en aquesta pàgina.

Naturalment, si algú de vostès, lectores/s del Butlletí, en sabessin alguna cosa, els hi agrairíem ens en fessin avinents, per telèfon, e-mail o directament...

Comissió per al canvi de nom del Carrer de Padilla i la restitució de l'anterior nom dedicat a Josep Lluís Pellicer i Fenyé

L'Associació de Veïns i Veïnes "Sagrada Família", havent convocat en dia d'avui 21 de setembre de 2022 a tots als seus membres i animant als veïns i veïnes del barri a participar de la votació d'avui a través del seu anunci per mitjà de la circulació de fulletons informatius pel barri, **HA DECIDIT PER MAJORIA:**

Què el president de la comissió i soci Joseph Xavier Múntener Sitges sol·liciti formalment a l'Ajuntament de Barcelona el canvi en el nomenclàtor de la ciutat del Carrer de Padilla, procedint-se a la restitució de l'anterior nom no castellanitzat Carrer de Lluís Pellicer.

• Havent-se debatut amb anterioritat i en el mateix acte la qüestió del nom, contemplant-se les alternatives de Carrer de Luis Pellicer, Carrer de Josep Lluís Pellicer i Fenyé i Carrer de Lluís Pellicer, i consensuat què Carrer de Lluís Pellicer era el més idoni per dos motius: 1. Respecte al nom històric, sense l'addició de Josep o el segon cognom, 2. A la vegada què s'ha considerat necessària la correcció del nom real del pintor i dibuixant (Lluís), que fou castellanitzat a Luis (sense accent).

• La decisió s'ha pres de forma democràtica i la votació ha tingut lloc respectant els principis electorals, en la què els votants tenien tres paperetes a la seva disposició:

- o Mantenir el nom actual de Carrer de Padilla
- o Canviar el nom actual pel de Carrer de Lluís Pellicer
- o Abstenció

• **La segona opció (Carrer de Lluís Pellicer) ha obtingut el 100% dels vots.**

A Barcelona, a 21 de setembre de 2022
L'Associació de Veïns i Veïnes "Sagrada Família"

Benvolgudes,
benvolguts,

Escric en relació a la proposta que els hi ha arribat en nom de l'Associació de Veïns i Veïnes Sagrada Família tocant al canvi de nom del carrer de Padilla per carrer de Josep Lluís Pellicer., que annexo.

Els hi volem fer avinent que es tracta d'una suplantació: ni el convocant és membre de la nostra Associació ni hem realitzat cap acció al respecte; així doncs, tot el contingut del document és fals... No hi ha hagut convocatòria als socis ni fulletons informatius al barri, som del tot aliens a la iniciativa, el debat i la votació esmentats; fins i tot, s'han apropiat fraudulentament dels nostres logos...

Publicarem una nota explicativa al proper Butlletí...

D'altra banda, si tinguessin vostès manera de conèixer l'autor de l'estafa, els hi agrairíem ens ho comunicessin per tal de prendre les decisions pertinents...

ÚLTIMA HORA

El cas fet un gir encara més surrealista i rocambolesc

Hem aconseguit contactar per mòbil amb en senyor Joseph Xavier Múntener Sitges i resulta que a ell també l'han suplantat; va perdre el DNI fa uns mesos, ho va

denunciar, però sembla ser que han fet servir totes les seves dades, fins i tot el número de mòbil que també han segrestat...

I han creat una adreça de mail falsa...





L'EIX SAGRADA FAMÍLIA

DEL 12 DE DESEMBRE AL 7 DE GENER

VIU EL NADAL A L'EIX

Consulta al QR
totes les activitats



UN NOU EQUIPAMENT PEL BARRI: EL CENTRE DELS SERVEIS SOCIALS A L'ILLA MYRURGIA

PRECEDENTS 1: NOU CENTRE DE SERVEIS SOCIALS

El Centre dels Serveis Socials del nostre barri havia estat situat al Centre Cívic del barri; arrel de les obres de remodelació del mateix, encara en marxa, es traslladà transitòriament al carrer Nàpols tal com indica la nota següent:

Els Serveis socials també es traslladen al carrer Nàpols 227 4a planta

Els dies 7 i 8 d'abril fem el trasllat. Aquests dies no farem atenció presencial i qualsevol situació urgent serà atesa pel CUESB en el C/ Llacuna 25 o al telèfon **900 703 030**.

A partir del dia 11 d'abril obrim l'atenció en el nou local provisional dins l'horari establert.

L'atenció de la centraleta per demanar hora no deixa de funcionar 900 922 357 o al 93 619 73 11

Atesa la importància d'aquest equipament, l'Ajuntament es planteja la construcció d'un nou edifici amb tots els ets i uts per acollir el **nou Centre de Serveis Socials del nostre barri**; ens ho explica en la Comissió Consultiva del 22 de juny d'enguany...

Afegim extractes dels documents annexats:

L'àmbit on es construirà el nou equipament està regulat pel planejament vigent següent:

"PLA ESPECIAL URBANÍSTIC I DE MILLORA URBANA D'ORDENACIÓ I ASSIGNACIÓ DE TIPUS PEL FUTUR EQUIPAMENT A UBICAR A L'INTERIOR D'ILLA DELIMITADA PELS CARRERS

DE NÀPOLS, DE PROVENÇA, DE SICÍLIA I DE MALLORCA", aprovat definitivament el 19 de desembre del 2008 pel plenari del Consell Municipal. El tipus d'equipament definit és el **sanitari-assistencial**. **Objecte del projecte:**

Construcció promoguda per l'Ajuntament de Barcelona d'un nou Centre de Serveis Socials a l'illa de l'antiga fàbrica de perfums "Myrurgia", situada al districte de l'Eixample. El nou equipament es situarà en l'àmbit de la parcel·la 024, ubicada a l'interior del pati d'illa i actualment ocupada per una edificació a enderrocar abans de començar els treballs d'obra nova.

El projecte també contempla una mínima intervenció en els jardins actuals (corresponents a una part de la parcel·la 018 i les parcel·les 019 i 021), l'entorn immediat de l'edifici. També preveu el correcte funcionament d'aquest i una bona integració arquitectònica (volumetria i façanes), un cop es procedeixi a l'enderroc de l'edifici que actualment ocupa la parcel·la 14, previst per un futur.

Es tracta d'una construcció d'obra nova que conté un programa d'atenció psicossocial a menors en situació de vulnerabilitat, i dotació de suport emocional. Vol esdevenir un equipament de Serveis Socials de proximitat pel barri de la Sagrada Família.

La proposta volumètrica respecta l'arbrat existent i s'integra en un context dominat per les façanes interiors típiques de l'Eixample. L'únic accés es produirà des dels jardins que, a la vegada, són accessibles des del carrer de Nàpols, a través de la parcel·la núm. 23.

L'edifici de dues plantes i soterrani s'aixecarà a l'espai vermellós al fons i a l'esquerra, més enllà dels arbres.



Necessites un taxi?

bama taxi grec

la teva companyia

DE TAXIS

a Barcelona

...TRUCA'NS!

93 358 11 11 · 93 357 77 55

KE Kiosc

Barcelona

C/Mallorca xamfrà Marina

Bones festes i feliç 2023!

Per la compra de 4 packs infantils:
1 tassa de café de regal

Per la compra de 6 packs infantils:
1 tassa gran de regal

Oferta vàlida presentant els tiquets de compres (acumulables)

quintigràfic

COPISTERIA IMPRESSIÓ DIGITAL

copisteria@quintigrafic.com
www.quintigrafic.com

Tel/Fax 93 436 11 68
C/ Sant Quintí, 29
(cantonada Indústria)

OFERTA EXCLUSIVA!
mostrant aquesta revista
20% de DESCOMPTE!
Caixa de 5 paquets de 500 fulls Din-A4 Explorer 80gr al preu de 4 paquets

Oferta vàlida fins al mes posterior al de publicació de la revista i fins a fi d'existències

Consulteu preus al web - Descomptes per a encàrrecs

ANUNCIA'T AQUÍ

per més informació
silvia@gpl.cat | 692 601 263

PRECEDENTS 2: ILLA MYRURGIA

Dels mateixos documents annexats a la Comissió Consultiva:

Fàbrica històrica de perfums "la Myrurgia".

L'empresa Myrurgia va ser fundada l'any 1916 per l'escultor català Esteve Monegal Prat, destinada a la producció de perfums i productes cosmètics. La fàbrica es va construir entre 1928-1930 amb un projecte d'Antoni Puig i Gairalt que anticipa el llenguatge modern i racionalista a través de l'organització dels espais, el tractament de la llum, la retolació i el mobiliari.

Destaca especialment l'escultura d'estil art déco realitzada per Monegal, president i fundador de la firma Myrurgia i reconegut escultor català, que originalment presidia el vestíbul. L'any 1929 l'edifici va rebre el Premi d'Arquitectura del Concurs d'Edificis Industrials i Comercials per estar equipat amb unes de les instal·lacions més modernes.

Un incendi va causar grans danys a la fàbrica el diumenge 21 de juny de 1964.

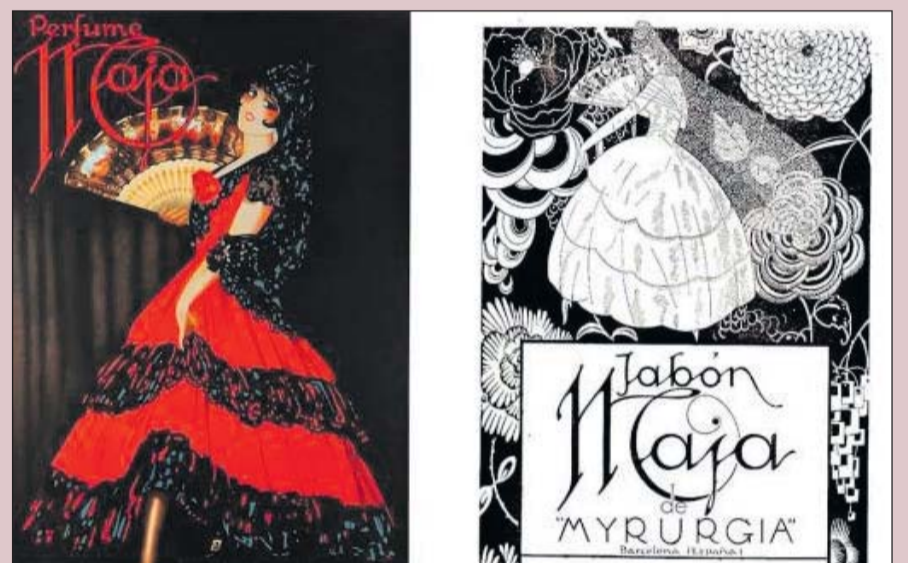
Iniciat a les 9:14, les flames van afectar ràpidament als dipòsits d'alcohol, provocant grans explosions. L'incendi es va propagar per la zona de cartonatge, destruint finalment el 50% de la planta baixa i les plantes primera i segona.

L'any 1996, els veïns i les entitats del barri es van mobilitzar en contra del projecte de construir una benzineria i un poliesportiu privat d'elit als terrenys de l'antiga fàbrica de Myrurgia.

L'any 2000 l'empresa fou adquirida pel Grup Puig, que des de llavors té instal·lades en l'edifici les seves oficines.

L'any 2010 l'illa on es localitza la finca es va veure immersa en una polèmica per la construcció de l'edifici que ocupa una part de la parcel·la original de la fàbrica. En aquestes dates, a la cantonada del carrer Nàpols i Provença, es construí un edifici que en origen estava destinat a residència d'esportistes i que finalment es va convertir en un hotel de quatre estrelles "Illa Myrurgia" i un gimnàs.

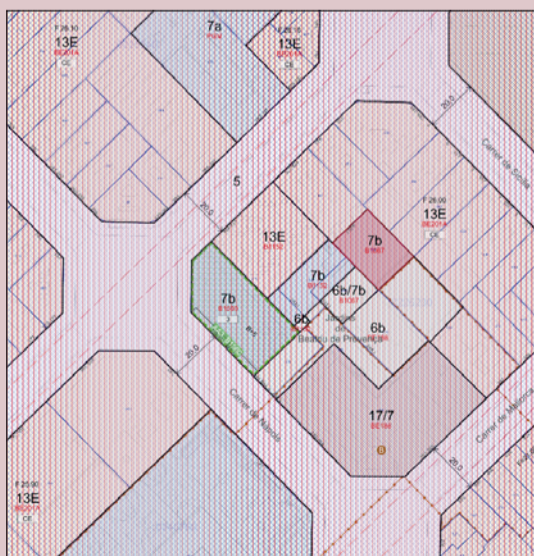
Font: Inventari del Patrimoni Històric: Direcció General del Patrimoni Cultural de la Generalitat de Catalunya.



EL PROJECTE

En quan a la qualificació urbanística de l'interior d'illa Myrurgia (actuals jardins Beatriu de Provença), tenim diferents qualificacions:

- Una part és zona verda (clau 6b)
- Una part és equipament (clau 7b)
- Una altra part és zona verda amb equipament en subsol (clau 6b/7b)



Resseguit en vermell l'àmbit d'actuació. En blau totes aquelles volumetries veïnes construïdes que són susceptibles de ser afectades en l'execució de les obres.

ABANS...

Edifici preexistent:

L'edifici actual que ocupa la parcel·la on s'ha d'implantar l'equipament es va realitzar

l'any 1945. Tot i estar proper antigament a la fàbrica de perfums, el mateix no ha abrigat mai cap tipus d'activitat industrial que pugues ocasionar possibles residus contaminants en el sòl.

A la fotografia, al fons i a la dreta, l'edifici a enderrocar

DESPRÉS...

Aquí teniu un extracte del projecte a realitzar:

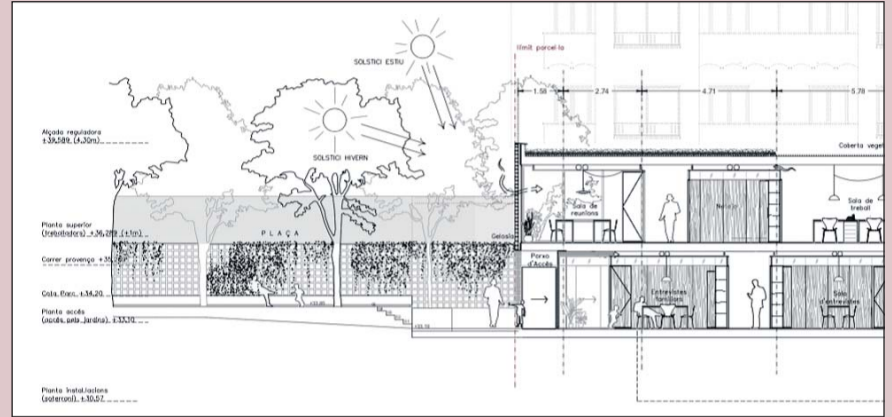
La **planta d'accés** a l'equipament presenta un porxo d'entrada previ als dos accessos diferenciats de l'edifici: frontalment a la plaça l'accés per a usuaris, i en un lateral l'accés més acotat i restringit a professionals del centre.

L'accés d'usuaris dona a un espai de vestíbul – recepció i administració –, relacionat amb dos àmbits d'espera que a la vegada es relacionen visualment amb



la vegetació dels patis interns més grans i el parc. També en la zona comú dels usuaris es disposa un nucli de lavabos. Dos braços de circulacions donen des d'aquesta part a 7 sales d'entrevistes individuals, dues sales d'entrevistes per a famílies i una sala més gran d'atenció grupal.

L'accés per a professionals disposa d'un vestíbul privat per aparcar bicicletes,



pacitat per a 25 persones) i sala de descans.

L'àmbit central de la planta superior està ocupat per aquells espais que necessiten un major grau d'hermetisme o privacitat, tals com les sales d'arxiu, magatzems, els vestidors pel personal i el nucli de lavabos.

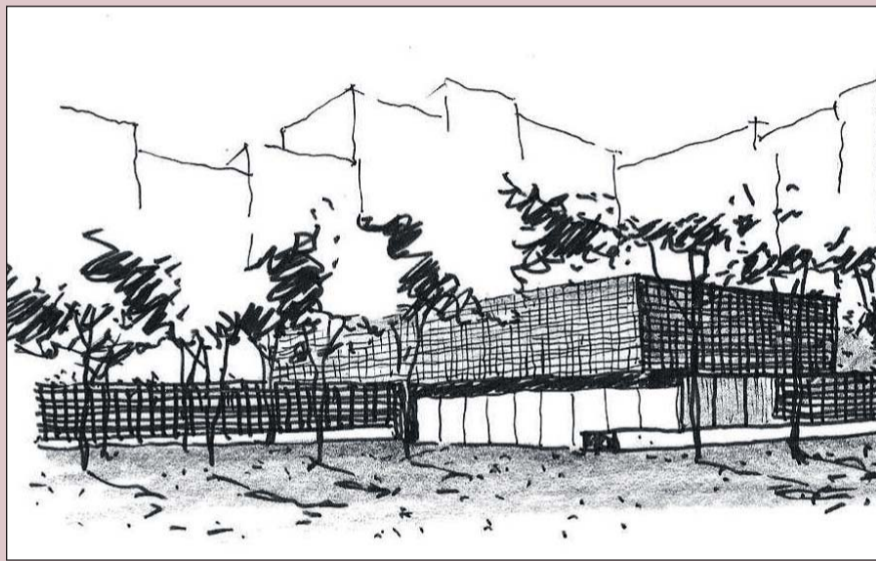
Al soterrani se situaria la maquinària necessària per al funcionament adequat de l'equipament.

Un altre detall d'importància és que el projecte contempla una **coberta superior enjardinada** que milloraria extraordinàriament l'estètica del conjunt, sobretot en una visió superior, i contribuiria al caràcter global de l'interior d'illa com a espai verd...

Hom contempla culminar la planificació a finals d'aquest any, i executar el projecte en el curs del proper mandat municipal...

FONT: La major de la informació, i de les imatges, entre d'altres la de la portada, s'han exportat des del Projecte Bàsic del que en són autors (UTE) Pedro García Hernández, Marco Mosca Sivila i Albert Chavarria Ejarque, datat al 21 de juny del 2022.

Se'ns va comunicar a la reunió corresponent a les **Comissions Consultives del Districte**, el 22 de juny, en que també es va informar sobre el projecte referent a la transformació de l'espai ocupat anteriorment per l'Escola Industrial, en particular el seu edifici central, al barri de l'Esquerra de l'Eixample...



il·luminat per un pati anglès amb vegetació. Des d'allà els treballadors poden dirigir-se a la planta superior a través del nucli d'escalas i ascensor, o accedir a les sales d'entrevistes compartides amb els usuaris.

La **planta superior** es destina únicament a l'ús dels professionals del centre. Des del nucli d'escalas i ascensor es té accés, d'una banda, a una sala de treball per a 22 treballadors; de l'altra, als despatxos de direcció, sala de reunions (ca-

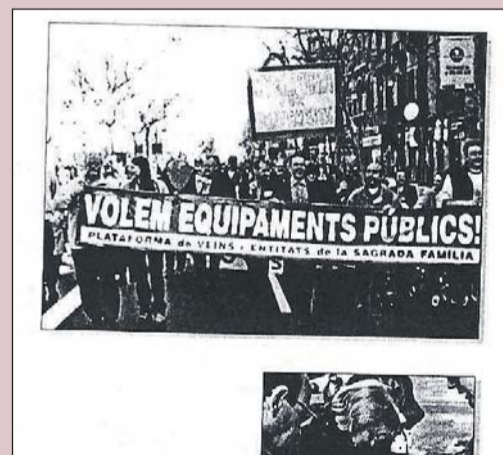
UNA MICA D'HISTÒRIA

Tota aquesta moguda ens remet a una altra molt més reivindicativa que protagonitzà el veïnat del barri cap a l'any 2000 organitzat en la Plataforma "Salvem l'Illa Myrurgia", liderada per l'Associació de Veïns de la Sagrada Família, integrada per 15 entitats i recolzada per altres externes (veure document annex), un exemple històric d'aquelles lluites compartides que enguany costen tant de trobar.

I els fruit d'aquella lluita arriben fins als nostres dies: l'Ajuntament cedeix el Casal de Barri Espai 210, a Padilla, on se situaven llavors Fustes Gilabert, un espai al xamfrà Rosselló/Roger de Flor, que havia d'ocupar la Residència d'Avis, encara reivindicada, i que va permetre les instal·lacions de Can Roger, ara Escola 9 Graons, i uns habitatges socials a construir als Jardins de la Indústria, de moment aturats.

Això sense comptar amb l'Escola Bressol La Fassina, als Jardins Beatriu de Provença que ocupen avui l'interior d'illa Myrurgia, i ara el Centre d'Assistents Socials...

La lluita queda reflectida en



els document que s'annexen, la majoria procedents del Butlletí 53, aquest és el 124, de la nostra Associació, corresponent al octubre/novembre del 2000; el podeu trobar, com tots els altres, a la nostra pàgina web avvsagradafamilia.net.

El procés s'ha repetit després en altres casos: la Plataforma "Salvem el Niza" ens portar, cap al 2015, a aconseguir l'actual Casal de Barri Ateneu El Poblet, a Nàpols, 268, i un espai al mateix

interior d'illa, que aviat es dirà Treballadores de la Numax... en el cas de l'antiga Heinkel, obtinguérem l'actual Espai Social Torrent d'en Mariner...i encara seguim amb l'encaix del Temple, l'illa de les Aigües, i una Residència per a Gent Gran, o millor pisos tutelats, potser a l'illa Damm...

Afegim que, dintre del marc dels actes commemoratius del 50 Aniversari de la FAVB, hom està organitzant pel 17 de desembre una ruta de reconeixement de tots els espais guanyats pel barri, o en procés, a conseqüència de la reconversió de les antigues indústries d' El Poblet en equipaments, que d'entrada tindria el seu inici al xamfrà Provença/Nàpols, davant de la façana del que va ser la Myrurgia...seguirem informant.

La ruta prevista en complementaria d'altres previstes pel mateix dia amb altres similars pel diferents barris del Districte de l'Eixample: Fort Pienc, Dreta, Esquerra i Sant Antoni.

ARRENCA LA COORDINADORA DE LES ASSOCIACIONS DE VEÏNS DE L'EIXAMPLE

Les associacions de veïns de l'eixample recuperen la coordinadora per lluitar plegades

Ho fan amb l'objectiu que aquesta estructura organitzativa els doni més força davant de les Administracions

Manca històrica d'equipaments

La manca històrica d'equipaments al districte és un tema clau. A la **Dreta** de l'Eixample, després d'aconseguir que l'Ajuntament comprés el **Taller Masriera**, segueixen batallant pels usos que ha de tenir. A l'**Esquerra** lluiten perquè avanci el projecte de la **presó Model**. Tenen com a exemple l'Ateneu de la Sagrada Família i altres espais que els veïns van aconseguir després de batallar per l'**antic Cinema Niza**.

També els preocupa especialment el **col·lectiu de gent gran**, ja que és un **districte molt envellit** i els alerta la **manca de serveis i equipaments**. I en salut tenen reptes al davant com el futur **CAP del Fort Pienc**.

Preu de l'habitatge, turisme i gentrificació

La **Dreta** no és l'únic dels barris afectats per la **pujada dels lloguers i l'expulsió dels veïns**. Afecta especialment la **Sagrada Família** i algunes zones de la resta de barris. En múltiples ocasions,

s'han mobilitzat per donar suport als veïns davant de **desnonaments** i creuen que junts poden fer-ho millor. Els preocupa especialment el que anomenen **desnonaments invisibles**, gent que deixa casa seva sense emprendre accions judicials.

Els sis barris de l'Eixample hi estan representats

La **coordinadora** la formen representants veïnals dels sis barris de l'Eixample: **Jaume Artigas** per la **Dreta de l'Eixample**, **Trini Capdevila** per l'**Antiga i la Nova Esquerra de l'Eixample**, **Pep Sala** per **Sant Antoni**, **Jordi Casanovas** pel **Fort Pienc** i **Marina Comellas** per la **Sagrada Família**. **Faran pinya** per anar plegats davant les administracions públiques amb els temes més crítics i urgents del districte.

FONT PERIODÍSTICA: <https://beteve.cat/societat/associacions-veïns-eixample-recuperen-coordinadora/>

Arrel d'aquesta estructura, la Coordinadora redactà un document reivindicatiu que va fer arribar a l'Ill. Sr. Pau González Val, Regidor de Districte...

Aquí en teniu un resum; pensem desenvolupar més extensament en un Butlletí posterior el tema dels espais verds, ara apuntat...:

Equipaments per gent gran

Tenint en compte que el nostre districte és un del més envellits de la ciutat. Volem fer palès la falta d'equipaments per a la gent gran.

Falta de residències públiques només en tenim dues, la de Fort Pienc i la Francesc Layret l'Antiga Lactància a l'Esquerra de l'Eixample. Dues residències públiques són clarament insuficients (aquí volem fer palès la responsabilitat de la Generalitat que malgrat haver tingut terrenys cedits per l'Ajuntament de Barcelona tant al Barri de la Sagrada Família, com a l'Esquerra de l'Eixample, no s'han portat a terme).

Necessitem més centres de dia els pocs que tenim es troben saturats.

Falta d'apartaments tutelats per persones grans només disposem dels que hi ha a Germanetes a l'Esquerra de l'Eixample, i al carrer Ali Bei al barri de Fort Pienc.

Espais-Casals per a Gent Gran els que tenim estan gairebé tots amb llista d'espera. En alguns casos el dia de la inauguració ja no hi queden places lliures. Això vol dir que són insuficients.

Millorar l'assistència domiciliaria. És deficitària i clarament insuficient, hi ha persones que viuen soles i per elles aquests servei és imprescindible. Necessiten més hores i més dies a la setmana.

Aquesta falta d'equipament és veurà cada cop més agreujada si no si posa solució tenint en compte que l'esperança de vida creix i cada cop i haurà més persones que necessiten aquests serveis.

Habitatge públic

Al Districte de l'Eixample, com a la resta de la ciutat no disposem d'habitatge públic suficient ni molt menys, només cal comparar amb qualsevol ciutat europea per veure el déficit tan gran que tenim. La falta d'habitatge públic, es la conseqüència de l'expulsió de veïns molt especialment els joves, però no només, perquè els lloguers de l'Eixample són impagables.

Justament doncs al nostre

Transcrivim un fragment de l'Editorial del nostre últim Butlletí:

D'altra banda, fóra també interessant torna a començar des de baix, coordinant-nos novament a nivell de Districte, abans de pensar únicament en termes de barri o de ciutat; en aquest sentit, aplaudim la restauració de la Coordinadora

d'Associacions de Veïns dels 5/6 barris de l'Eixample, Dreta, Esquerra (Antiga, Nova), Sagrada Família, Fort Pienc i Sant Antoni...

Dit i fet, de la recuperació d'aquesta estructura se'n fa ressò **BTV**; recollim un extracte de la notícia, publicada per **Ester Magdaleno** i **Mercè Alsina** el 9 de juliol d'enguany.

districte, on en alguns barris és prohibit viure, no tenim possibilitat de poder oferir habitatge públic a aquells veïns més vulnerables, simplement no en tenim.

També volem fer palès la deficient gestió i falta d'inversió per part de la Generalitat de Catalunya, en aquest sentit.

Sanitat

Tenim pendent de saber que passarà finalment amb el possible trasllat de l'Hospital Clínic.

Els veïnes i veïns de Fort Pienc i la Dreta de l'Eixample reclamen de fa anys la construcció del nou CAP. Cal buscar una solució per la manca d'espai al CAP Casanovas.

Contaminació atmosfèrica i acústica

L'Eixample per la seva centralitat es el districte més afectat per la contaminació superem amb escreix els límits marcats per la Unió Europea. És urgent buscar solucions no podem seguir vivim per una qüestió de salut públic mantenint "autopistes" com el carrer d'Aragó, pel centre del nostre districte.

Carrers com València, Mallorca, i la Gran Via amb col·lapse permanent de cotxes a qualsevol hora del dia.

Pel que fa a la contaminació acústica, alguns carrers de l'Eixample s'estan convertint en

carrers on els veïns i veïnes no hi poden descansar, no poden dormir fins altes hores de la matinada.

Carrers com Enric Granados, Aribau, Avinguda Gaudi, Parlament... i molt altres s'han convertit en llocs inhabitable. També s'ha d'intentar trobar solucions per places i espais públics on si fan "botellons" i altre tipus de sorolls com és ara la proximitat als habitatges d'espais per a gossos. Exemple Jardins Montserrat, això afecta també el descans dels veïns.

Mobilitat

El nostre districte pel que fa a mobilitat es un gran desori i em refereixo a la circulació de bicicletes patinets i altres tipus d'artefactes de dues rodes que circulen sense control per tot el districte i campen al seu aire. Hem de reconèixer que em millorat molt pel que fa als carrils bici, però no suficient encara tenim molts carrers que no en tenen o de cop es queden tallats.

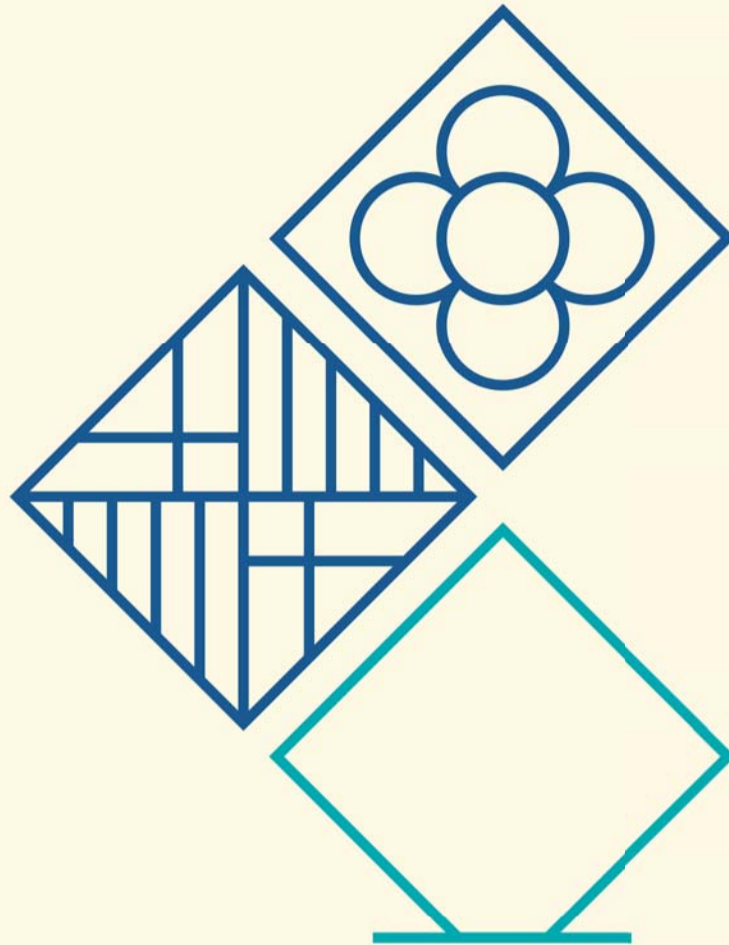
S'han fet carrils bici de doble sentit la majoria són molt estrets i no estan prou senyalitzats, a més, ara també i circulem altres de vehicles de dues rodes. En molts casos hi ha problemes mal solucionats exemple Plaça Tetuan. El que és evident és que hi ha molts problemes entre usuaris i ciutadans que caminant pel districte; en alguns casos s'ha produït accidents que a més ningú n'assumeix les responsabilitats

Si vius a Barcelona, decideixes a Barcelona



Si ets una persona estrangera que viu a Barcelona i vols votar en les pròximes eleccions municipals, inscriu-te al cens electoral.

Si eres una persona extranjera que vive en Barcelona y quieres votar en las próximas elecciones municipales, inscríbete en el censo electoral.



barcelona.cat/comvotar



Comprar en Matalasseria Vital Llit TÉ PREMI!*

Entra en la nostra botiga online www.vital-llit.com i canvia el teu matalàs i base o visita'ns a la nostra botiga física.

**Us desitgem
unes bones festes!**

- * Presenta aquest anunci a la botiga (vàlid original o foto).
- * Regal d'un coixí viscoelàstic per 80/90/105 i dos per 135/150/160/180.
- * Oferta no acumulable a altres promocions.
- * Promoció vàlida 30 dies des del començament de les festes.



i això s'ha de intentar trobar una solució de forma urgent.

EL TALLER MASRIERA

FOTOGRAFIA:

<https://www.elperiodico.com/>



[es/eixample/20221030/teatro-barcelona-eixample-masriera-77889029?utm_source=whatsapp&utm_medium=social&utm_campaign=btn-share](https://www.elperiodico.com/es/eixample/20221030/teatro-barcelona-eixample-masriera-77889029?utm_source=whatsapp&utm_medium=social&utm_campaign=btn-share)

TEMES "ENQUISTATS"

Presó Model.
Trasllat de la Caserna del Bombers
Espai del carrer Provença davant del Clínic
Llosa de la Ronda de Sant Antoni
Taller Masriera
Plaça Tetuan
Turisme a Sagrada Família
CAP Fort Pienc
Parc de l'Estació del Nord
Amiant

Les zones verdes

- 1. Guanyar més espais verds.** Com a entitats socials de l'Eixample tenim el deure i la convicció de que cal treballar sense descans en la direcció de millorar les condicions de vida i de contaminació de l'Eixample en una situació d'emergència climàtica, i en aquest sentit no podem perdre cap oportunitat en totes les direccions possibles per guanyar espais verds en un teixit tant consolidat i densificat com és l'Eixample, tot i començant per no perdre els avui encara existents.
- 2. Consolidar els nous eixos verds.** Durant aquest mandat municipal que es tancarà ens trobarem probablement amb la disposició de quatre eixos verds més construïts, Consell de Cent, Rocafort, Borrell i Girona, que es sumaran als entorns del Mercat de Sant Antoni. Tenim la convicció que finalment per aquestes operacions acabarà essent bo que siguin consolidades amb una qualificació urbanística específica del PGM (Pla General Metropolità), totalment diferent al 5 de Viari Bàsic actual. Qualificacions que han de ser consolidades en el sentit d'emparar el seu ús com a eixos de vianants i dificultar la seva reversió al sistema viari.
- 3. Repensar els carrers.** No només el nou "tipus de carrer" que representaran aquests ei-

xos verds, sinó que la distribució de l'ús de l'espai públic també canviarà, tant en les vies anomenades de la xarxa bàsica com en les vies locals. Anem a cap a uns nous estàndards que substituïran el protagonisme absolut que han tingut durant cinc o sis dècades els vehicles privats motoritzats, per circular i per aparcar.

Cal donar un nou protagonisme al passeig a peu (sen-



La plaça Tetuan

se les zigzagues actuals), al transport públic i a l'ús de les bicicletes, és impensable seguir reservant totes les cantonades per aparcar i fer càrregues i descàrregues, etc. I cal estudiar com incorporar aquest nou paradigma al PGM.

- 4. Promocionar nous interiors d'illa.** Malgrat les noves condicions imposades per la crisi econòmica del 2009 i la desaparició d'orgues de gestió com va ser Pro-eixample, cal mantenir en el temps la continuïtat de la creació de nous interiors d'illa.

- 5. Reformular operacions urbanístiques previstes al PGM.** Recordem els interiors d'illa del Manhattan on el PGM preveu un gran esventrament, el valor patrimonial de l'espai de la Damm i la redefinició de l'illa de les Aigües (Sagrada Família).
- 6. Recuperar els Espais verds qualificats de viari bàsic.** L'obsolescència del PGM no només es limita a tenir les reserves esgotades, sinó que es manifesta en flagrants contradiccions d'espais verds existents (Plaça Tetuan, Jardins de Victòria Eugènia...), encara avui en dia qualificats de viari bàsic.
- 7. Recuperar els Espais verds qualificats d'equipaments que són edificables.** L'exemple més evident són els jardins de la Universitat de Barcelona i els espais lliures del Recinte de l'Escola Industrial. En ambdós casos hi ha hagut actuacions en la mala direcció (Jardins de la UB) i intents que la ciutadania ha hagut d'aturar (Recinte de l'Escola Industrial). Reclamem per aquests espais qualificats d'equipament i potencialment edificables, el canvi de qualificació com a zones verdes i un reconeixement patrimonial de la seva funció.
- 8. Recuperar els Espais verds privats qualificats de Densificació Urbana.** L'existència de jardins privats tant a l'exterior com a l'inte-

rior de les illes de l'Eixample, en la situació d'emergència climàtica actual, no es poden deixar perdre i mereixen ser protegits tant per una qualificació urbanística específica del PGM com des d'un vessant Patrimonial.

CONCLUSIÓ: Reclamem una actualització, revisió o substitució del Pla General Metropolità (PGM) del 1976, a l'Eixample, i l'obtenció de noves eines urbanístiques (Plans Especials, Modificacions del PGM, Revisions del PE de Patrimoni...) que ajudin a ampliar les perspectives de futur en la millora de les condicions de vida i la preservació de l'existent des d'una perspectiva del Patrimoni verd. Aquesta mena d'actuacions no són inèdites a Barcelona. De fet el PGM ja s'ha modificat més de 200 vegades, i barris com Sant Andreu, Horta i Gràcia, ja han passat recentment per un procés d'aquesta mena, de diagnòsi, estudi i participació ciutadana que ha conduït a una enèsima modificació d'aquest PGM del 76. Ara toca a l'Eixample.

2022_09_06 REUNIÓ COORDINADORA D'ASSOCIACIONS DE VEÏNS DE L'EIXAMPLE:

Coordinadora, Trini Capdevila
AVV Fort Pienc, Jordi Ribó
AVV Sagrada Família, Marina Comellas
AVV Sant Antoni, Pep Sala
AVV Esquerra de l'Eixample, Joan Vey
AVV Dreta de l'Eixample; Jaume Artigues

Pluja de premis!

DEL 12 DE DESEMBRE AL 5 DE GENER
Comprar a l'Eix té premi!

SORTEIG SETMANAL: 34 Premis valorats en més 1.600€

Fes una compra mínima de 10€ i entraràs al sorteig setmanal de la Pluja de Regals dels nostres associats.

El Pare Noel arriba al Passeig

DEL 22 AL 24 DE DESEMBRE
Passeig de Sant Joan (entre Mallorca i Càrrega).
El Pare Noel arriba al Passeig de Sant Joan amb la seva Bici Quad.

- Dia 22/12 de 11h a 13:30h
- Dia 23/12 de 11h a 13:30h i de 17 a 19:30h
- Dia 24/12 de 11h a 13:30h

El Patge Reial arriba al Passeig

30 I 31 DE DESEMBRE
Passeig de Sant Joan (entre Mallorca i Càrrega)
El Patge Reial arriba al Passeig de Sant Joan amb la seva Bici Quad per recollir les cartes per Ses Majestats.

- Dia 30/12 de 17h a 19:30h
- Dia 31/12 de 11h a 13:30h

Sons de Nadal

30 DE DESEMBRE: 18:00h
Passeig de Sant Joan (Rosselló / Provença)

3 DE GENER: 18:00h
Passeig de Sant Joan (Rosselló / Provença)

Ses Majestats els Reis d'Orient

DEL 2 AL 4 DE GENER: De 11:30h a 13:30h
Els Patges Reials recolliran les cartes per Ses Majestats.

5 DE GENER: De 11h a 14h i de 17:30h a 20:30h
Ses Majestats aniran pujats al trenet per recollir les cartes.

Trenet de Nadal

DEL 22 DE DESEMBRE AL 5 DE GENER
Parada al C/ Marina (entre Provença i Rosselló).

HORARI: 10:30h a 14h i de 17h a 20:30h
Excepte els dies 25 i 26 de desembre i 1 de gener de 2023.

Aconseguir els tiquets als establiments de l'Eix Sagrada Família o compra'ls a la parada del Trenet per 5€. (Gratuit per a menors de 10 anys).



L'EIX SAGRADA FAMÍLIA

DEL 12 DE DESEMBRE AL 7 DE GENER

VIU EL NADAL A L'EIX

Consulta al QR totes les activitats





**¡Os deseamos
Felices Fiestas!**

**¡Mímate con los mejores tratamientos
de bienestar y belleza!**

¡GRATIS!
SKIN DIAGNOSIS*



Servicios generales de belleza

Manicura | Pedicura

Masajes | Higiene Facial

Tratamientos Faciales y Corporales

Depilaciones (Cera, Láser, Luz Pulsada)

Peelings Químicos | Maderoterapia

*Aparatología Facial
y Corporal de Última Generación*

¡PIDE TU CITA HOY MISMO!



+34 936 76 73 52



+34 680 48 99 49

¡SÍGUENOS EN NUESTRAS REDES SOCIALES!



idunnbienestarybelleza

C/Castillejos, 244, Local 1

www.idunnbienestarybelleza.es

08013 Barcelona

Espacios y cabinas totalmente sanitizadas.

Cumplimos con todos los protocolos de seguridad ante el COVID-19.

**Presenta este flyer y en la compra de cualquier tratamiento
recibe gratis un skin diagnosis.*


COMUNITATS ENERGÈTIQUES

En data d'octubre ens va arribar aquesta convocatòria del Districte:

En el marc de les activitats que porta a terme la Taula d'Emergència Climàtica de l'Eixample i després d'haver tractat les alternatives per a la transició energètica: Autoconsum i Barcelona Energia, us con-

voquem a una sessió informativa sobre les diferents possibilitats i experiències municipals de **comunitats energètiques**. Ens acompanyaran a la sessió responsables municipals encarregats d'implementar aquestes comunitats o acompanyar-les, així com persones que han viscut en primera línia aquestes experiències. DATA: 26 octubre 2022, a les 19h...

Què són doncs les **COMUNITATS ENERGÈTIQUES**?, són susceptibles només de practicar-se a nivell municipal?, esperem que aquest article els pugui aclarir alguns punts...**Les Comunitats Energètiques** són un instrument clau per a impulsar la **transició energètica** a nivell local, desenvolupant generació distribuïda i renovable en el

territori, **empoderant al ciutadà** i involucrant a les entitats municipals en aquesta transformació. Han començat a aparèixer empreses que exposen clarament la funció d'aquest instrument i els seus avantatges; sense que serveixi de recomanació i **només a títol informatiu**, una d'aquestes empreses  exposa:

Per què participar-hi?

1. Cuides el planeta, impulsant el desplegament d'energia renovable i local.
2. Estalvies en la teva factura energètica, sense tocar la teva teulada.

3. Facilites beneficis econòmics, socials i ambientals en el teu municipi.
4. T'independitges, en una part, de les grans empreses energètiques.



Què són les Comunitats energètiques?

L'escalfament global planteja reptes tècnics, socials, econòmics i ecològics urgents que ens obliguen a dissenyar una transició energètica cap a una societat de baixes emissions de gasos d'efecte hivernacle.

Les Comunitats Energètiques permeten la implicació del món local en la transició energètica, desenvolupant recursos renovables de manera sostenible i oferint serveis energètics que permetin als seus membres gestionar de manera eficient i intel·ligent el seu consum.

Una comunitat energètica ets tu, el teu veí, els comerços del teu barri i l'Ajuntament, units per a generar, consumir i ges-

tionar la vostra pròpia energia, impulsant la transició energètica i plantant cara al canvi climàtic.

Quins serveis ofereixen les Comunitats energètiques?

A dia d'avui, la principal funció d'una Comunitat Energètica és la generació d'energia renovable de proximitat compartida entre els seus membres. Aquestes Comunitats també poden oferir altres serveis energètics als seus membres que permetin millorar la seva eficiència energètica, l'aprofitament de la generació local a través del desplegament de bateries comunitàries o la gestió de la seva demanda, entre d'altres.

La configuració de cadascun dels elements d'una Comunitat es determinarà a

partir de les necessitats i característiques particulars dels seus membres, que aniran evolucionant al llarg del temps.

L'autoconsum compartit

El model de Comunitats Energètiques es basa en l'autoconsum compartit en xarxa exterior que permet a una sèrie de consumidors situats a un radi de 500 metres de distància de la instal·lació beneficiar-se d'una part de la generació local. L'aprofitament d'aquesta energia es descompta directament de la seva factura, oferint-los un estalvi energètic mes a mes.

Plataforma digital de gestió de comunitats

Les Comunitats Energètiques inclouen el desplegament d'una plataforma digital que presenta informació personalitzada de la generació local, així com del consum energètic del membre, que permeten afavorir una major consciència energètica que millori la seva eficiència en el consum.

Qui hi pot participar?

Qualsevol ciutadà, petit negoci o entitat pública, interessat en sumar-se a una Comunitat Energètica i que compleixi els requisits establerts per accedir a la generació compartida (normalment, disposar d'un domicili situat a 500m de la instal·lació municipal, tot i que segons Comunitat es poden establir altres requisits) pot participar-hi.



DIU L'AJUNTAMENT TOCANT A LA CONVOCATÒRIA ABANS ESMENTADA:

La sessió s'emmarca dins de l'estratègia de transició energètica de la ciutat. En aquest sentit, Barcelona vol caminar decididament cap a la sobirania energètica a través del subministrament d'energia 100% renovable, amb zero emissions, democratitzant-ne el seu accés i recuperant-ne la seva gestió com a servei públic.

Així, la ciutat aposta per reduir el consum d'energia mitjançant l'eficiència energètica, l'autoconsum i l'ús responsable de l'energia per una màxima generació energètica local utilitzant recursos propis, ja siguin renovables (com el sol, el vent, la biomassa, ...) com residuals i assegurar el subministrament bàsic per a tothom.

Per saber més sobre aquest pla, pots consultar el web de Barcelona Energia.

CONSULTANT LA WEB, hi trobem:

Estratègia per a la transició energètica

El pla per a la transició cap a la sobirania energètica es planteja reduir el consum energètic municipal un 10%; instal·lar 25.000 nous punts de llums leds per arribar al 30% de l'enllumenat de Barcelona; incrementar un 10% la generació elèctrica amb renovables en el conjunt de la ciutat i capacitat per subministrar electricitat neta a 20.000 llars.

Una altra de les mesures destacades és la creació d'un operador municipal.

El 22 de juliol de 2016 el Plenari del Consell Municipal va debatre aquest pla que, amb un pressupost de 130 milions d'euros, té entre les mesures prioritàries la rehabilitació d'edificis per fer-los sostenibles energèticament..

A Barcelona, podeu generar la vostra pròpia energia

Els edificis d'habitatges són uns dels principals consumidors d'energia de la ciutat. Ara tenim l'oportunitat de convertir els habitatges en petites centrals



generadores d'energia neta i que ajudin a compensar-ne el consum.

Això ja és possible, no només per les excel·lents condicions climàtiques de Barcelona, una ciutat amb moltes hores de sol, sinó també perquè les tecnologies de les energies renovables són més eficients i accessibles a la ciutadania que mai.

Podem generar energies renovable als terrats de diverses maneres:

- **Energia solar fotovoltaica.** Permet generar electricitat a partir de la llum solar. **L'electricitat generada es**

pot abocar a la xarxa elèctrica o bé autoconsumir-se instantàniament per reduir el consum d'energia de la xarxa convencional.

- L'energia solar tèrmica consisteix a aprofitar l'energia procedent del sol per escalfar aigua calenta sanitària.
- **La minieòlica** aprofita l'energia cinètica del vent per convertir-la en energia elèctrica o mecànica. Es genera a partir del moviment dels aerogeneradors per efecte del vent.

Per complir l'objectiu d'increment d'energia renovable cal involucrar tots

els sectors presents a la ciutat, i, en aquest sentit, el sector residencial té un pes vital i unes particularitats molt específiques que no permeten generalitzar solucions i que, per tant, sovint requereix una atenció molt personalitzada.

Barcelona posa a disposició de la ciutadania, empreses i qualsevol persona o entitat interessada un servei d'informació i acompanyament, un espai on consultar i resoldre, de primera mà, dubtes i qüestions sobre l'energia solar i una possible nova instal·lació de generació fotovoltaica.

Contactant amb aquest servei podreu resoldre dubtes, conèixer el potencial de la vostra coberta i fins i tot establir una trobada amb tècnics i experts en la matèria.

- **Poseu-vos en contacte amb nosaltres, amb aquest formulari**
- **Guia pràctica d'instal·lacions d'autoconsum**

Aquí trobareu les respostes als dubtes que us pugueu plantejar si voleu instal·lar sistemes d'autogeneració d'energia al vostre edifici.

Mapa: quanta energia pots generar

Molts edificis de Barcelona tenen les condicions apropiades per instal·lar equips de generació d'energia al terrat. Per poder conèixer tot aquest potencial generador d'energia, l'Ajuntament ha desenvolupat el Mapa de recursos energètics de Barcelona.

Aquest mapa classifica els edificis segons el seu aprofitament energètic (solar fotovoltaic, solar tèrmic o minieòlic), i a més, dona informació sobre l'energia que es podria generar, l'estalvi d'emissions de gasos amb efecte d'hivernacle i el cost estimat de la inversió que caldria fer.

El mapa proporciona una superfície de **captació de 7.899.532 m²**, tenint en compte que s'han considerat com a òptimes per a la generació d'energia solar les cobertes amb radiació disponible.

Compra fresca
Compra a prop, compra al mercat

EL MERCAT de la SAGRADA FAMILIA
us desitja un bon Nadal a tothom!

Servei a domicili · Parking gratuït · Pati infantil interior

Obrim les tardes · De dimarts a divendres

c/ Mallorca, 425
 HORARI 7 a 14.30h / 17.30 a 20.30h de dimarts a dijous divendres de 7 a 20.30h i dissabtes de 7 a 15h
 Pàrquing gratuït 2 hores per clients · Enviament a domicili mercatsagradafamilia.com/botigaonline

Mapa de recursos

1. Introducció

Barcelona vol potenciar la generació renovable a la ciutat i el primer que cal fer per aconseguir-ho és implicar-hi la ciutadania. Hi ha diferents línies obertes com ara els ajuts i les bonificacions per al sector domèstic, però una de les accions més importants i necessàries és dotar de coneixement i apoderar les persones en temes energètics. Per aquest motiu s'ha considerat oportú fer aquest mapa de recurs a partir del qual, tota persona interessada pot ob-

tenir unes dades bàsiques de potencial de generació a la coberta de la seva comunitat Mitjançant aquest recurs qualsevol persona de Barcelona ciutat pot consultar el potencial energètic disponible a la seva teulada per instal·lar una planta fotovoltaica i/o tèrmica i, fins i tot, un molí de minieòlica. A banda de conèixer el potencial de cada teulada, amb aquest recurs es pot disposar de dades bàsiques del cost de cada tecnologia i obtenir uns primers valors de generació El mapa és de fàcil accés i explotació i, a continuació, es detalla breument com accedir-hi i algunes

qüestions que cal considerar a l'hora de fer ús de l'eina. (Medi Ambient i Serveis Urbans - Ecologia Urbana).

2. Accés

El mapa de potencial de generació és un recurs més dins el nou web d'energia.

Vols saber quanta energia pots generar a casa teva? Cerca el teu edifici i descobreix el seu potencial energètic.

Enllaç: energia.barcelona

Enllaç directe: <http://energia.barcelona/ca/quanta-energia-pots-generar>

(Medi Ambient i Serveis Urbans - Ecologia Urbana)

Ajudes i bonificacions

L'Ajuntament de Barcelona ofereix ajudes a través de subvencions i avantatges fiscals per generar la vostra pròpia energia.

Avantatges fiscals

L'Ajuntament de Barcelona ofereix, en el cas dels edificis residencials i del sector terciari, bonificacions fiscals per a la instal·lació voluntària de generació fotovoltaica d'autoconsum. Concretament, les bonificacions representen descomptes en l'impost sobre béns immobles (IBI), en l'impost sobre construccions, instal·lacions i obres (ICIO) i bonificacions sobre l'impost d'activitats econòmiques (IAE).

Actualment, **el descompte en**

l'IBI és del 50% els tres primers anys posteriors a la inversió, i en el cas de l'ICIO, el valor total bonificat és del 95% del cost total de la llicència d'obres.

El descompte del 50% de l'IBI és d'aplicació per a instal·lacions voluntàries de captació solar i està recollit en la darrera ordenança fiscal, concretament en l'article 9, bonificacions, subpunt número 8.

Pel que fa a la bonificació de l'ICIO, s'hi podran acollir: "les obres d'incorporació de sistemes d'aprofitament tèrmic o elèctric de l'energia solar, sempre que aquestes actuacions no s'integrin en obres o construccions que els hi apliqui per normativa", és a dir, sempre que no es tracti d'instal·lacions obligatòries. L'aplicació de la bonificació estarà condicionada al fet que "les instal·lacions per producció de calor incloguin col·lectors homologats per l'Administració competent".

Casos d'èxit

A la ciutat de Barcelona, especialment gràcies a la curiositat i l'empenta d'alguns veïns i veïnes, algunes comunitats han decidit apostar de manera col·lectiva per la instal·lació de plaques solars a la finca amb la finalitat de reduir les despeses de l'escala (des de l'ascensor fins als llums del pàrquing) i, a més, aconseguir un petit estalvi econòmic mensual en la factura de cada un dels habitatges que es beneficien d'una part de l'energia produïda per la instal·lació fotovoltaica.



I ara una CAMPANYA DE L'AJUNTAMENT: MOMENT SOLAR BARCELONA

GENERA ENERGIA AL TEU EDIFICI APROFITANT EL SOL!

El sol és un bé comú i una font d'energia neta que t'ajudarà a estalviar energia de la xarxa i diners.

Incrementem junts/es l'autogeneració i l'autoconsum energètic a la ciutat, ara és el Moment Solar Barcelona!

QUÈ ÉS MOMENT SOLAR BARCELONA?

MOMENT SOLAR BARCELONA és una campanya que pretén aprofitar els terrats de la ciutat per generar energia.

Els edificis d'habitatges són un dels principals consumidors d'energia a la ciutat. Ara hi ha l'oportunitat de convertir els edificis en petites centrals generadores produint gran part de l'energia que consumeixen aprofitant l'energia del sol. Amb l'energia generada en la coberta d'un edifici es pot arribar a cobrir el 25% del consum elèctric de les seves llars.

L'energia del sol és d'origen net, de proximitat i renovable. A més és el recurs més comú i extens a la ciutat. Actualment, les tecnologies renovables són més que mai eficients i assequibles a la ciutadania, i especialment les instal·lacions de generació fotovoltaica.

Per tant, ara és el MOMENT de sumar-se a l'acció i aprofitar el sol! T'hi vols sumar? No cal que ho facis sol, t'hi acompanyem!

de Barcelona i el Col·legi d'Administradors de Finques que ofereix acompanyament a les comunitats de propietaris de la ciutat durant tot el procés, des de la informació inicial sobre les possibilitats de realitzar una instal·lació solar fotovoltaica en un edifici, fins a l'execució i el manteniment d'aquesta instal·lació.

Pe tal de poder facilitar, incentivar i fer realitat les instal·lacions de generació solar, l'Ajuntament de Barcelona signa un conveni amb el Gremi d'Instal·ladors

de Barcelona i el Col·legi d'Administradors de Finques que ofereix acompanyament a les comunitats de propietaris de la ciutat durant tot el procés, des de la informació inicial sobre les possibilitats de realitzar una instal·lació solar fotovoltaica en un edifici, fins a l'execució i el manteniment d'aquesta instal·lació.

QUIN ÉS EL PROCÉS? MOMENT SOLAR BARCELONA T'HO POSA FÀCIL:

- Venim a informar-te a casa teva.
- Et fem un estudi de potencialitat de generació a la coberta del teu edifici i, si encaixa i ho vols, Moment Solar Barcelona et pot posar en contacte amb professionals i experts amb solvència tècnica que et faran des del projecte fins a l'execució de la instal·lació i l'operativa i el manteniment posteriors.
- Et resollem dubtes.
- T'oferim acompanyament i assessorament en tot el procés.

Estàs interessat a sumar-te al Moment Solar Barcelona?

Si vols saber quin potencial té la teva teulada i que un professional del sector et faci un pressupost, pots emplenar un **formulari web**.

Envia'ns informació de casa teva (adreça...) i et farem un estudi personalitzat de potencialitat de la teva coberta i ens posarem en contacte amb tu. Tota aquesta informació prové de l'Ajuntament de Barcelona, dins la campanya dirigida als ciutadans per generar energia als seus terrats...



REDUIR EL CONSUM ENERGÈTIC

Barcelona consumeix 15.896 GWh d'energia l'any. Això suposa un total de 3,6 milions de tones de GEH, que seria el mateix que fer mig milió de voltes al planeta Terra per la línia de l'equador amb un cotxe dièsel.

Entitats del sector energètic

Amb les mesures i actuacions previstes en el procés de transició cap a un nou model energètic, l'Ajuntament de Barcelona, més enllà de potenciar la generació renovable a la ciutat, també vol reactivar i impulsar un sector empresarial de proximitat compromès amb les energies renovables i l'eficiència energètica, que pugui generar nova ocupació de qualitat.

A fi de potenciar aquest sector i l'increment d'instal·lacions de generació renovable a la ciutat s'ha considerat oportú crear un espai de trobada i relació de ciutadania, tècnics i empreses amb tècnics experts de l'administració.

Més enllà del Servei d'informació a l'Autoconsum de l'Ajuntament hi ha experts del sector amb una àmplia experiència a la ciutat. **Per mantenir l'equilibri i que no prevalguin uns tipus de professionals sobre els al-**

tres, l'Ajuntament recomana que contacteu directament amb els gremis i col·legis professionals següents. Us oferiran un llistat d'experts i empreses amb capacitat per desenvolupar i instal·lar projectes per generar la vostra pròpia energia.

**Col·legi d'Enginyers Graduats i Enginyers Tècnics Industrials de Barcelona
Associació/Col·legi d'Enginyers Industrials de Catalunya**

Col·legi d'Aparelladors, Arquitectes Tècnics i Enginyers d'Edificació de Barcelona

**Col·legi d'Arquitectes de Catalunya
Gremi d'instal·ladors de Barcelona**



En paral·lel, també s'estan creant COMUNITATS ENERGÈTIQUES; a la ja esmentada trobada del 26 d'octubre al Districte hom explicà el significat del macroconcepte de Comunitat Energètica i com es concreta des del punt de vista jurídic, tècnic i social en projectes específics de comunitats ciutadanes d'energia. Les comunitats energètiques són probablement l'eina principal per fer realitat l'empoderament ciutadà al sector energètic.

UN EXEMPLE WA SEGUIR: COMUNITAT ENERGÈTICA DEL POBLENOU

L'Ajuntament de Barcelona i l'Agència d'Energia de Barcelona treballen, juntament amb l'Institut Quatre Cantons, l'associació de famílies del mateix institut i l'Associació de Veïnes i Veïns del Poblenou, per definir i posar en marxa una **comunitat energètica al Poblenou**.

A principis de 2021 es va començar a treballar de manera conjunta i, un any després, ja es disposa d'una **instal·lació fotovoltaica** de 58 kWp a la coberta de l'Institut Quatre Cantons, que serà el pol de generació inicial a partir del qual fer créixer la comunitat. Aquesta generació, en primer terme, abastirà una part de les necessitats energètiques del mateix institut, així com d'edificis municipals del voltant, però també es **compartirà energia amb veïns i veïnes de la zona que visquin a menys de 500 metres de l'institut**, que també formaran part de la futura comunitat.

Això és una primera fase, però està previst que, una vegada constituïda la comunitat, aquesta pugui créixer pel que fa a generació i al nombre de participants, tant de la part pública com de la part privada.

Vols que el barri et conegui?



Associació de veïns i veïnes
"Sagrada Família"



anuncia't al Butlletí!

692 601 263

o envia un correu a silvia@gpl.cat

FES-TE'N SOCI O SÒCIA

SOM
fermesa
dignitat
Coratge

 @assembleanacionalcatalana

 @assemblea

 @assembleacat

 @assemblea

assemblea

assemblea.cat

T'esperem al nou local de
l'**ANC Sagrada Família!**

C/ Castillejos, 228

*Tots els dimarts,
de set a nou del vespre
(de 19 a 21 h)*

assemblea
SAGRADA FAMÍLIA



QUÈ PASSA A MADRID?

Quins són els valors de l'atenció primària que provoquen que surti tanta gent al carrer a Madrid davant el seu deteriorament?

El sistema sanitari públic del nostre país com el de Regne Unit, Irlanda, Finlàndia, Suècia, Itàlia i Portugal està organitzat en base a donar assistència a tota la població i d'aquí es deriva el disseny de proximitat dels centres de salut amb un equip de metge i infermera que el Cat Salut ens assigna i que són els nostres referents d'Atenció Primària, en el cas de Catalunya.

La pandèmia de la COVID ha posat molt de manifest les característiques i valors d'aquest sistema universal. En primer lloc ens ha ensenyat a valorar l'accessibilitat com a porta del sistema que incloïa visites al centre de salut i domiciliàries i que es va transformar en porta virtual en molts casos. Al parlar d'accessibilitat no ens referim a una atenció immediata per una urgència. Per accessibilitat ens referim a la necessitat de contactar amb els referents del seguiment de la nostra de salut. Aquests referents (metge/essa i infermera/er) tenen a més, altres valors de la Atenció Primària que la fan una eina molt potent per el sistema sanitari, a més d'imprescindible i que són: **Adaptació, Longitudinalitat, Integralitat i Coordinació.**

Tot el sistema sanitari ha mostrat que és capaç d'adaptar-se a les noves condicions i la atenció primària ha mostrat **adaptació** als diferents problemes que arriben al centre de salut. La seva responsabilitat sobre la població assignada fa que una de les seves fortaleses sigui buscar la forma d'atendre problemes que no arriben al centre de salut i als quals és necessari trobar una resposta organitzativa i per a la que és necessària la participació de la comunitat d'usuaris/ies. Pensem per exemple en dificultats per pagar medicaments, o les diferents formes de viure els darrers moments de la vida.

Una de les fortaleses de l'atenció primària és la **longitudinalitat** que ajuda a mantenir el vincle amb els professionals assignats al llarg del temps. És justament el coneixement del context fami-

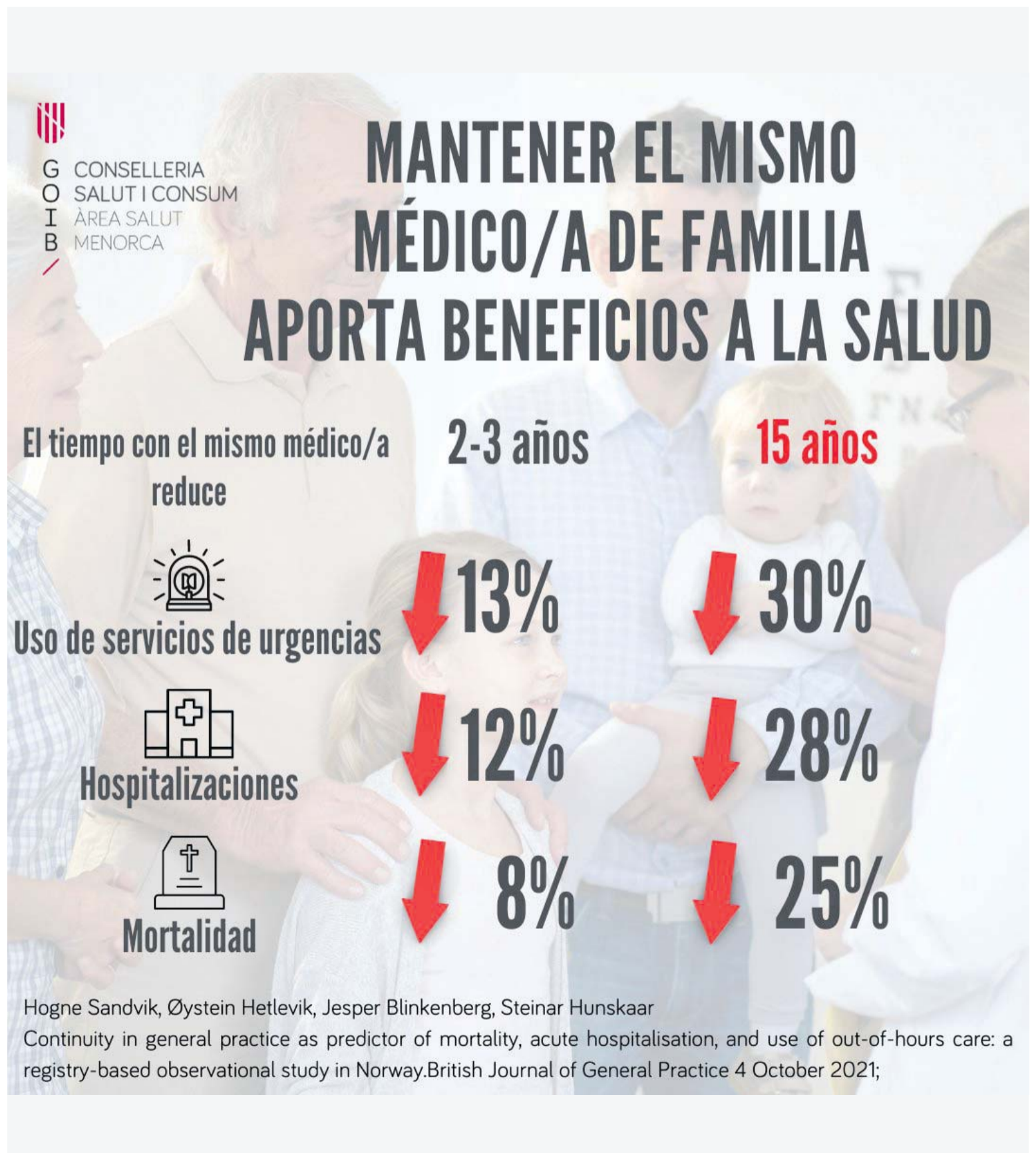
liar i social juntament amb la confiança, el que al llarg dels anys s'ha demostrat de gran valor. Pot reduir les consultes a Urgències, els ingressos als Hospitals i també reduirà la mortalitat.

Integralitat i Coordinació tracten per una banda d'atendre els aspectes socials, psicològics i espirituals dels usuaris i per l'altra d'aconseguir una relació harmònica amb els altres

nivells sanitaris. La primera té molta relació amb la comunitat i amb els determinants de la salut i la segona topa amb un sistema sanitari que no reconeix el valor i la continuïtat de la cura relegant el paper de l'atenció primària front a la hospitalària i a la especialitzada. És una llàstima que no hi hagi encara una valoració del coneixement científic i del coneixement de la realitat que envolta als usuaris de l'atenció primària.

Amb tot i no haver arribat a desenvolupar tot el seu potencial, l'atenció primària té un gran paper en l'atenció sanitària i comunitària. És un instrument de reducció de les desigualtats i de coneixement científic. A Madrid la seva reforma es va completar bastants anys abans de que es completés la reforma dels antics ambulatoris del SOE a Catalunya. S'entén que la seva degradació aixequi la protesta.

Fa temps que la OMS insisteix a reforçar l'atenció primària destinant-li almenys el 25% del pressupost sanitari. El Govern de Catalunya, destina actualment a atenció primària, el 17% de tot el pressupost, que és molt però insuficient. Necessitem arribar al 25%. La ciutadania valorarem que es destinin més recursos sobre tot en personal i exigim total transparència en el destí final dels increments pressupostats.



VIURE L'ENTORN: D'UN BARRI A CARA DESCOBERTA

La gent ha guardat les mascaretes, i ja torna a omplir les terrasses dels bars. Les botigues, majoritàriament de queviures, previsoros, conserven al vestibul una taula amb una ampolla d'alcohol i un cartell que recomana el seu ús per la higiene de les mans, fins i tot hi ha un servei de guants, també d'un sol ús, per triar el gènere a comprar.

Des de l'encarregat de la botiga fins als dependents ningú no fa cas ni "controla" el NO a les normes a seguir per part dels possibles compradors, i

és que després de tant de temps amb el calaix adormit cal reviscolar-lo fent bona la dita aquella de que "el client sempre te raó"; exemple :

Després de mirar i remenar per les prestatgeries en busca d'un producte en concret, m'acosto al botiguer que, també sense guants ni mascareta, m'ajuda a trobar el producte en qüestió; amable, em recomana un de marca blanca, en diuen, i jo torno a la feina de la compra i continuo remenant productes. He deixat aparcat el sentiment de culpa per no seguir les normes que

demana el sentit comú (el menys comú dels sentits) i segueixo la compra amb el tria i remena de tota la vida.

A casa tinc guants d'un sol ús, però ara els faig servir per netejar objectes de plata i daurats, per no embrutar-me les mans, aprofitats estan. Ah! I sempre porto a la bossa una petita ampolla d'alcohol i una mascareta... perquè no saps què o qui et pots trobar en un transport públic, "ésta es otra" que diuen en Llengua de Cervantes... i que totes/s entenem. Tot ha millorat, oi? Un bon exemple són els teatres i els cinemes amb totes les butaques ocupades, i cara descoberta; a espais de culte i casoris i dinars commemoratius... pots anar arreu i fent encaixades de mans i algun petó. "Ha tornat la normalitat" **a cara descoberta.**

Els camps d'esports, de futbol concretament, han tornat a omplir-se. La grada torna a cridar esbojarrada, i en cridar GOL, quan és l'equip de casa el que el marca, les abraçades son mútues, i si el cridar dona tos, els "capellans" que motiva passegen bacteris per l'entorn...bé, què hi farem! I tants i tants llocs i situacions que motivarien aquest escrit!

Només se salven, els ambulatoris ,

els centres hospitalaris i les farmàcies. Ah!, ara recordo una anècdota en relació a aquestes últimes:

L'altra tarda, en el curs d'un Servei Social de companyia, dissabte, férem una passejada veïnal amb la Sra R..a, qui havia d'anar a buscar uns medicaments...

-Ja porta la recepta i la targeta?

-Sí-va respondre.

-I la mascareta per entrar a la farmàcia?

No oblidaré mai la seva mirada de perplexitat i la resposta, per emmarcar:

-Però si aquí tot està desinfectat!

Li vaig donar una de meua, que duia de reforç, i vam entrar per fer la gestió.



De tornada a casa la conversa, en diria monòleg, només va girar entre l'ús o no de les mascaretes. Vaig acabar escoltant els seus "raonaments" gairebé sense respondre. M'havia esgotat! Tenia ja el cervell cansat.

En arribar a casa em vaig situar davant del bloc amb un bolígraf a la mà buscant una relaxació merescuda, i ja es feia fosc, havien canviat l'hora... aquesta és una altra!

De sobte la "melodia" en flauta del nen del passatge veí (que l'estiu tocava sense parar cada tarda) em va fer somriure; "interpretava" una cançó de bressol, seria el preludi que avisava que calia anar a dormir?

Si més no em va calmar la ment! Em vaig tranquil·litzar, i vaig decidir anar-me'n al llit.



FAULA DEL NEN D'ULLS FOSCOS

A la mitja lluna del cel **de l'Islam**, s'hi gronxa **un infant**, porta túnica de sac i turbant blanc al cap, país on les dones vesteixen de dol i el rostre tapat.

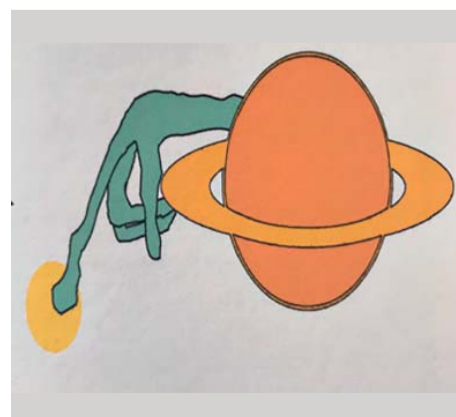
A la lluna plena del cel **d'Occident**, voltant-la **dos àngels**, amb blanques aletes de cotó-en-pèl.

ET a la galàxia entra i surt **de Mart**, juga amb els satèl·lits, i amb el seu dit, llarg, assenyala **un nen d'ulls foscos i vius** que al planeta Terra s'emmiralla a un llac, llàgrimes de seda li mullen les galtes.

I perquè pot i vol, ell, **ET**, li demana al vent que renti de núvols el cel d'**Ucraïna**.

Són núvols de guerra que l'home ha creat, i fa créixer flors tot i ser l'hivern en els camps minats, on cossos d'infants, danys col·laterals d'un "**TU POTS, JO MÉS**" resten mutilats.

El **nen dels ulls foscos** no menja torrons, no canta nadales ni "caga el Tió". Ell que és fill del Pare, ell que és fill d'Al·là, ell que és l'Esperat,... se sent desgraciat.



Alça els seus ulls foscos a la celstia, capell de la nit, i es fa un encanteri, i milers d'estrelles escriuen en pau per arreu del món:

*Calleu reactors.
Descanseu soldats.
Dormiu terroristes,
no desperteu mai.
Estimem-nos tots.
Estem a l'Advent.
Ja es aquí el Nadal...
Sia eternament.*

Remake d'una Nadala publicada el 2001 pel mal motiu d'una guerra; malauradament 21 anys després continua sent d'actualitat. Fins quan?

PER NADAL REGALA VIATGES

**US DESITGEM
UNES BONES FESTES!**

UNIR
Tours

ESCAPA'T (CAP D'ANY-ANY NOU)

ESTAMBUL 4 dies / 3 nits del 30/12 al 2/1 des de 695 €	LAPONIA 5 dies / 4 nits del 28/12 al 1/1 des de 2.049 €	EGIPT 8 dies / 7 nits del 01/01 al 08/01 des de 1.640 €
--	---	---

consulteu altres destinacions i sortides

EXPLORA

EXTREMADURA ruta de conqueridors 6 dies / 5 nits diverses sortides des de 569 €	ELS FIORDS LLEONESOS el Bierzo i la Maragateria 6 dies / 5 nits diverses sortides des de 589 €	MADRID 6 dies / 5 nits diverses sortides des de 575 €
--	---	---

DESCOBREIX

MARRAKECH Casablanca i Fez 8 dies / 7 nits 2023 des de 659 €	JORDÀNIA 8 dies / 7 nits 2023 des de 1.339 €	PUGLIA 8 dies / 7 nits 2023 des de 1.405 €
---	--	--

RELAXA'T

TAHITI Moorea i Taha'a 11 dies / 7 nits des de 4.485 €	RIVIERA MAYA 9 dies / 7 nits des de 1.825 €	PUNTA CANA 9 dies / 7 nits des de 1.645€
--	--	---

CREUERS FLUVIALS

CREUER FLUVIAL PEL LOIRA Itineraris de 5 i 6 dies d'abril a octubre 2023 des de 1.020 €	CREUER FLUVIAL PEL GARONA Itineraris de 5 /6 i 7 dies d'abril a octubre 2023 des de 753 €	CREUER FLUVIAL PEL DUERO Itineraris de 6 i 8 dies d'abril a octubre 2023 des de 944 €
---	---	---

* consulteu dates, i règims

TEMPS DE NEU ALLOTJAMENT + FORFAIT

PIRINEU ARAGONÈS 4 nits + forfait 3 dies gener 2023 des de 562 €	PIRINEU CATALÀ 4 nits + forfait 3 dies gener 2023 des de 363 €	GRANDVALIRA (Andorra) 4 nits + forfait 3 dies gener 2023 des de 484 €
--	--	---

SIERRA NEVADA 4 nits + forfait 3 dies gener 2023 des de 505 €	PAL ARINSAL (Andorra) 4 nits + forfait 3 dies gener 2023 des de 378 €
---	---

EXCURSIONS

**MONESTIR DE SANT PERE DE RODES ICREUER PER LA VENECIA CATALANA
VISITA A LAS MINAS DE SAL I CASTELL DE CARDONA**

Diverses excursions disponibles cada cap de setmana

CONSULTEU TOTA LA PROGRAMACIÓ PER AL 2022 de circuits, escapades, viatges en grup, excursions i creuers.

c/ Còrsega, 697 - 699, local 5
08026 Barcelona

93 197 17 26
633 943 304

www.unirtours.cat
info@unirtours.cat

 unir_tours
 unirtours



PREUS DES DE PER PERSONA EN HABITACIÓ DOBLE SEGONS DISPONIBILITAT I DATES DE SORTIDA. PLACES LIMITADES. PER A MÉS INFORMACIÓ, ITINERARIS DETALLATS, INCLUSIONS I DISPONIBILITAT CONSULTEU-NOS. SORTIDES DES DE BARCELONA/MADRID. CONSULTEU-NOS ELS REQUISITS D'ENTRADA PER DESTINS. CONDICIONS GENERALS I DE CANCEL·LACIÓ SEGONS MAJORISTES/PROVEIDORS.

XXIII CERTAMEN LITERARI

(ORGANITZAT PER L'AVV. SAGRADA FAMÍLIA)

Després del parèntesi d'uns anys obligat per la pandèmia, l'Àmbit de Cultura de l'AVV. Sagrada Família ha realitzat novament el seu tradicional Certamen Literari; aquesta convocatòria, la que fa ja la número 23, ha obtingut una resposta notable, participant una setantena d'obres en total, en els seus apartats d'Adults, Prosa i Poesia, i de Joves, Memorial Manuel Camanyes, també Prosa i Poesia...

A continuació inserim una còpia del protocol l'Acte de Lliurament de premis del Certamen, incloent-hi el parlament inicial pronunciat per la Sra. Maria Lluïsa Longan, responsable de l'Àmbit de Cultura de l'Associació de Veïns i Veïnes de la Sagrada Família:

Protocol de l'Acte de Lliurament dels premis del XXIII Certamen Literari en Llengua Catalana

Any dedicat a Isabel-Clara Simó
Divendres, 21 d'octubre del 2022, a les 19:00 hores

a l'Auditori de l'Hospital de Sant Pau, carrer Sant Quinti número 89 Zonpis Bona nit a tothom, avui un cop més duem a terme l'acte de lliurament de premis del Certamen Literari, enguany en la seva 23ena edició, dedicat a la Sra. Isabel Clara Simó.

Obrirà l'acte la Sra. Maribel Ramos,

Supervisora Directora del Servei d'Infermeria de l'Hospital de Sant Pau, que participa en l'acte com a representant de l'entitat, i que donarà la paraula a la...

Sra. Maria Lluïsa Longan, responsable de l'Àmbit de Cultura de l'Associació de Veïns i Veïnes de la Sagrada Família, que iniciarà l'acte amb un petit parlament.

En acabar, la Sra. Herminia Carbó farà una actuació al piano, donant pas al repartiment de premis...

Parlament de presentació del 23 certamen literari en llengua catalana

Bona nit a tothom,

Agrair en primer lloc al Departament de Comunicació de l'Hospital per la seva inestimable col·laboració, any rere any, per poder dur endavant aquest acte. Agrair la presència de la Sra. Maribel Ramos Supervisora Directora del Servei d'Infermeria i als membres del Jurat qualificador per la seva encomiable tasca per llegir totes les obres presentades i debatre en consens la puntuació atorgada a cadascuna, i també informar que degut a que la pandèmia ens va obligar a suspendre qualsevol activitat, i aquesta ja estava prevista, l'Associació, que ja havia convidat a les persones que havien de formar el Jurat qualificador, enguany ha respectat de comú acord els mateixos membres ja acordats al 2020.

I per últim, i més important, agrair a

XXIII
CERTAMEN
LITERARI
EN LLENGUA
CATALANA

DIVENDRES, 21 OCTUBRE 2022

Lliurament de premis
19:00 Hrs. - Sala d'actes
Nou Hospital de Sant Pau
c/ San Quintin, 89, 2ª Planta

Logos: Sagrada Família, Ajuntament de Barcelona, Hospital de Sant Pau



tots els concursants la seva participació.

Dur endavant aquest Certamen ha estat una tasca molt laboriosa, ja que quan vam deixar el despatx de l'Associació, en menys de dues hores, es van quedar sense recollir adreces de concursants, ja habituals, i estàvem en procés de canviar el sistema informàtic, però en equip, vam reiniciar el certamen com es mereixia i el resultat ha valgut la pena per la gran participació.

Perquè no podem defallir en dur a terme tot allò que reivindicui la nostra llengua, en totes les seves variants i aquest acte n'és una mostra; des dels seus inicis fa 23 anys, on tantes persones amb el seu esforç i dedicació ens han marcat el camí a seguir. Els qui ens han precedit eren portadors d'una motxilla plena de sentiments i il·lusions, moltes vegades trencades per entrebancs en el camí, que han estat vençuts per l'empenya i la fermesa dels organitzadors.

Així, doncs, avui, seguim les passes de tots aquells que van fer possible aquesta iniciativa per reivindicar la llengua catalana

El certamen d'aquest any, està dedicat a la memòria de la senyora Isabel Clara Simó, que va morir al febrer del 2020, just l'any de la pandèmia i per això li volem retre aquest homenatge com a signe de continuïtat malgrat l'aturada.

A ella, doncs, "Una veu lliure i compromesa", com ha escrit el seu biògraf, Jordi Tormo, tot el nostre reconeixement i admiració

Moltes gràcies

Barcelona 21 d'octubre 2.022

Repartiment de premis

I llegirà el nom dels premiats la Sra. Esther Abós, col·laboradora de la nostra Associació; ella donarà opció als premiats, si així ho volen, a dir unes paraules d'agraïment en recollir els diplomes.

En el cas dels adults, el reconeixement consistirà en una quantitat en metàl·lic, un diploma acreditatiu i un llibret recopilatori de les obres premiades; pel que fa al premi juvenil Memorial Manuel Camanyes, contempla el diploma, el llibret i un obsequi.

L'espai modernista més gran de la ciutat és a tocar de casa



**Recinte
Modernista**

Horari de visites:
de 10 a 18.30 h

Visites guiades els dissabtes,
diumenges i festius:
11 h en castellà i 12.30 h en català



Més informació i compra d'entrades:
www.santpau.barcelona

AGENDA DE LA DONA 2023

Demana-la
a la teva llibreria
o vine a buscar-la



12€
PVP

dbcoop
scl

al C/ Sant Lluís, 11, local 1
comercial@dbcoop.cat
93 242 01 99

**Els beneficis de l'Agenda es destinen cada any a una associació de dones diferent.*

Prosa adults

3r PREMI

Guanyador: Sr. Ramon González Reverter
Obra: *La resiliència d'Ainhoa*
Lliura el premi: Sra. Núria Prat,
 membre del Jurat qualificador

2n PREMI

Guanyador: Sra. Montserrat Gil i Casals
Obra: *L'aixopluc dels meus*
Lliura el premi: Sra. Montserrat Porta,
 membre del Jurat qualificador

1r PREMI

Guanyador: Sr. Vicenç Ambrós Besa
Obra: *Naufregis*
Lliura el premi: Sra. Maribel Ramos
 Supervisora Directora del Servei

Poesia adults

3r PREMI

Guanyador: Sr. Rosend Picó Torres
Obra: *Les bruixes*
Lliura el premi: Sra. Maria Antònia
 Camprubí, membre del Jurat qualificador

2n PREMI

Guanyador: Sra. Mercedes Bernat Calvet
Obra: *Tres retrats del pare*
Lliura el premi: Sra. Margarita Alemany,
 membre del Jurat qualificador

1r PREMI

Guanyador: Sra. Montserrat Comas Torrents
Obra: *Recordar és tornar a viure*
Lliura el premi: Sr. Antonio Almasqué,
 President del Jurat qualificador

MEMORIAL MANUEL CAMANYES

Atorgat a participants amb edats compreses entre 8 i 14 anys

Prosa

PREMI

Guanyador: Isabel Garcia Pérez
Obra: *L'adolescència*
Lliura el premi: Sra. Núria Guimerà,
 Voluntària d'Honor de l'Associació

Poesia

2n PREMI

Guanyador: Mireia Martínez Sist
Obra: *Poema per als meus avis*
Lliura el premi: Sra. Marina Comellas,
 Secretària de l'Associació en representació del Sr. Joan Itxaso, President, absent per motius de salut

1r PREMI

Guanyador: Paula Martínez Sist
Obra: *Els llibres*
Lliura el premi: Sra. Núria Guimerà, Sra. Xesca Almasqué,
 Voluntària de l'Associació

En acabar el primer bloc d'entregues hi haurà una nova actuació al piano de la Sra. Carbó.

La Sra. Herminia Carbó tancarà la primera part de l'acte amb una tercera interpretació al piano.

A continuació, la Sra. Pepita Ibáñez, col·laboradora del Taller de Cultura, realitzat per l'Associació, llegirà algun fragment triat de poesia.



Parlament del Sr. Antoni Almasqué, President del Jurat d'aquesta edició del Certamen.

Abans de finalitzar l'acte, el cos de Voluntaris de l'Associació farà entrega d'un obsequi al representant de l'Hospital, als cinc membres del Jurat, i també a les/els col·laboradores/s Sra. Esther Abós, Sra. Pepita Ibáñez i la Sra. Herminia Carbó.

I finalment tancarà aquesta edició un concert de violí a càrrec de la Sra. Andrea Arévalo i el Sr. Carlos Toc Polanco.

ACTE ORGANITZAT PER L'ASSOCIACIÓ DE VEÏNS I VEÏNES SAGRADA FAMÍLIA.





SENSE

LÍMITS

PROVA EL CLUB



claror
més que fitness!



Ajuntament de
Barcelona